

**INDICADORES DO ENSINO SUPERIOR EM SECRETARIADO NO BRASIL  
ENTRE OS ANOS DE 1995 A 2013.**

**Águeda Luiza Piccoli;  
Julia Fernandes Testas Gonçalves;  
Sandro Vieira Soares;  
Cibele Barsalini Martins**

**Universidade Federal de Santa Catarina**

Quantidade de cursos oferecidos entre os anos de 1995 a 2013.

**Tabela 1 - Oferta de cursos de Secretariado por tipo de Instituição de Ensino Superior - IES**

Ano	Universidades		Centros universitários		Faculdades		IFs <sup>1</sup> e Cefets <sup>2</sup>		Total
	Pública	Privada	Pública	Privada	Pública	Privada	Pública	Privada	
2013	19	31	1	17	7	41	2	0	118
2012	20	32	1	20	7	47	2	0	129
2011	19	33	1	18	7	51	2	0	131
2010	18	33	1	17	7	46	2	0	124
2009	22	34	1	20	3	57	1	0	138
2008	18	44	1	27	4	67	1	0	162
2007	18	46	1	30	2	67	3	4	171
2006	15	43	0	28	3	65	3	0	157
2005	14	42	0	29	3	63	4	0	155
2004	14	39	0	25	3	59	4	0	144
2003	13	34	0	17	3	66	4	0	137
2002	13	29	0	15	3	57	4	0	121
2001	12	30	0	13	3	55	4	0	117
2000	11	31	0	9	1	45	3	0	100
1999	10	30	0	9	0	33	1	0	83
1998*	28	26							
1997*	17	17							
1996*	19	17							
1995*	18	16							

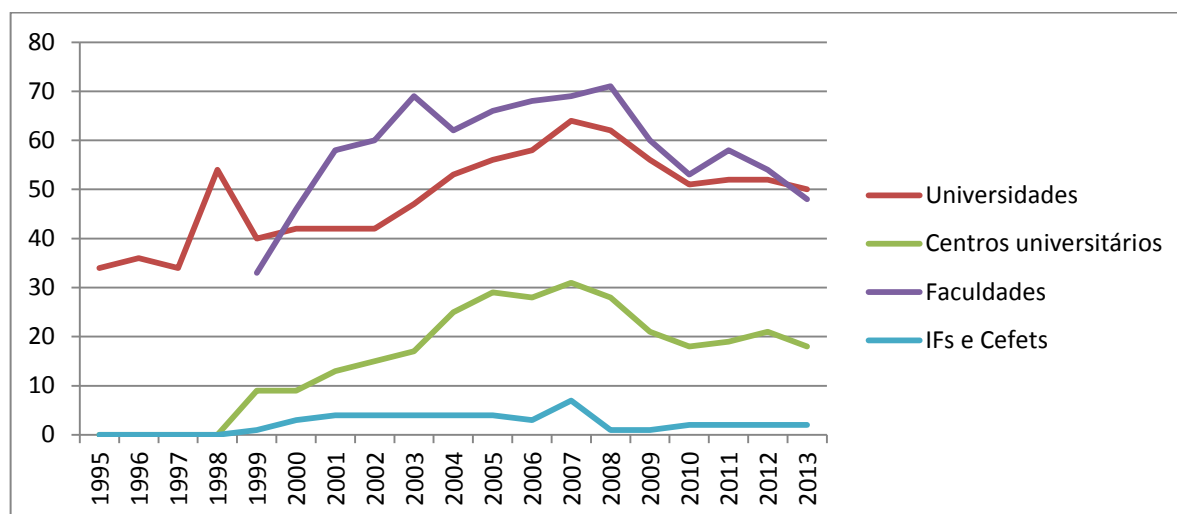
**Fonte:** Sinopses estatísticas do ensino superior (INEP, 2015).

Há claramente uma multiplicação da oferta de cursos iniciada a partir de 2000, sendo que as universidades ofertaram, 42% dos cursos em 2013.

<sup>1</sup> Instituto Federal

<sup>2</sup> Centro Federal de Educação Tecnológica

**Figura 1 - Número de cursos de Secretariado por tipo de IES**



**Fonte:** Sinopses estatísticas do ensino superior (INEP, 2015).

Quantidade de matrículas nos cursos de Secretariado:

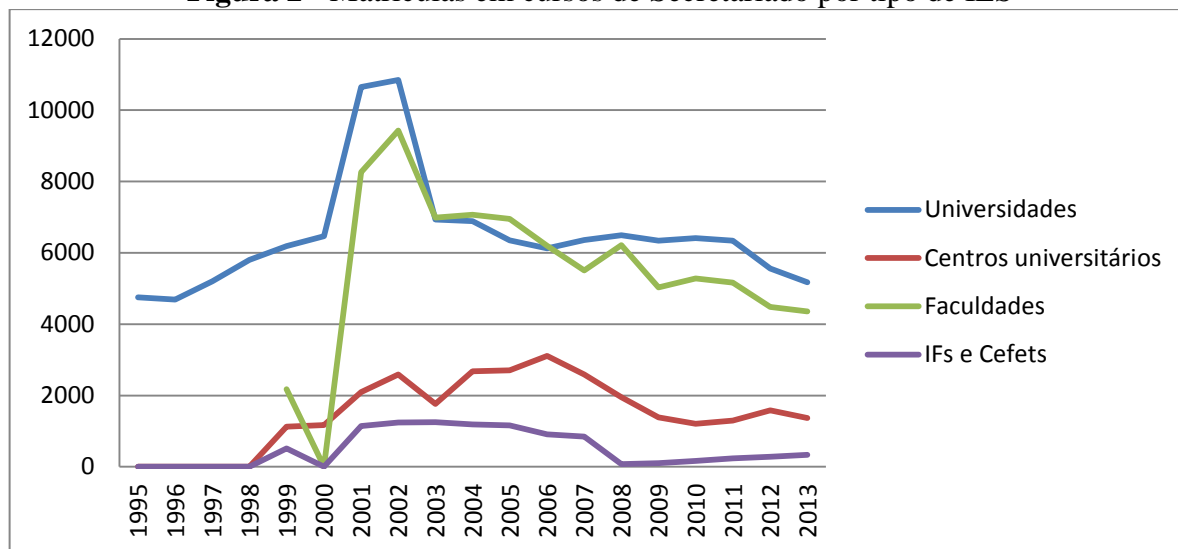
**Tabela 2 - Matrículas em cursos de Secretariado por tipo de IES**

Ano	Universidades		Centros universitários		Faculdades		IFs e Cefets		Total
	Pública	Privada	Pública	Privada	Pública	Privada	Pública	Privada	
2013	2747	2425	45	1326	1574	2781	332	0	11230
2012	3032	2532	35	1549	1554	2924	283	0	11909
2011	3364	2978	65	1233	1385	3779	236	0	13040
2010	3214	3201	67	1140	1219	4059	168	0	13068
2009	3152	3192	68	1322	773	4260	100	0	12867
2008	3008	3488	120	1833	1101	5110	78	0	14738
2007	2796	3562	124	2460	393	5114	805	38	15292
2006	2524	3600	0	3112	598	5597	910	0	16341
2005	2455	3899	0	2709	830	6117	1157	0	17167
2004	2557	4335	0	2682	753	6316	1186	0	17829
2003	2572	4359	0	1767	671	6317	1251	0	16937
2002	4148	6703	0	2586	1080	8347	1238	0	24102
2001	3784	6869	0	2095	708	7558	1146	0	22160
2000	2036	4431	0	1168					7635
1999	1945	4242	0	1128		2172	519	0	10006
1998	1705	4100							8715
1997	1407	3794							7580
1996	1280	3406							7576
1995	1277	3476							7701

**Fonte:** Sinopses estatísticas do ensino superior (INEP, 2015).

No entanto, as universidades detiveram, no período analisado, 48,1% das matrículas em cursos de Secretariado.

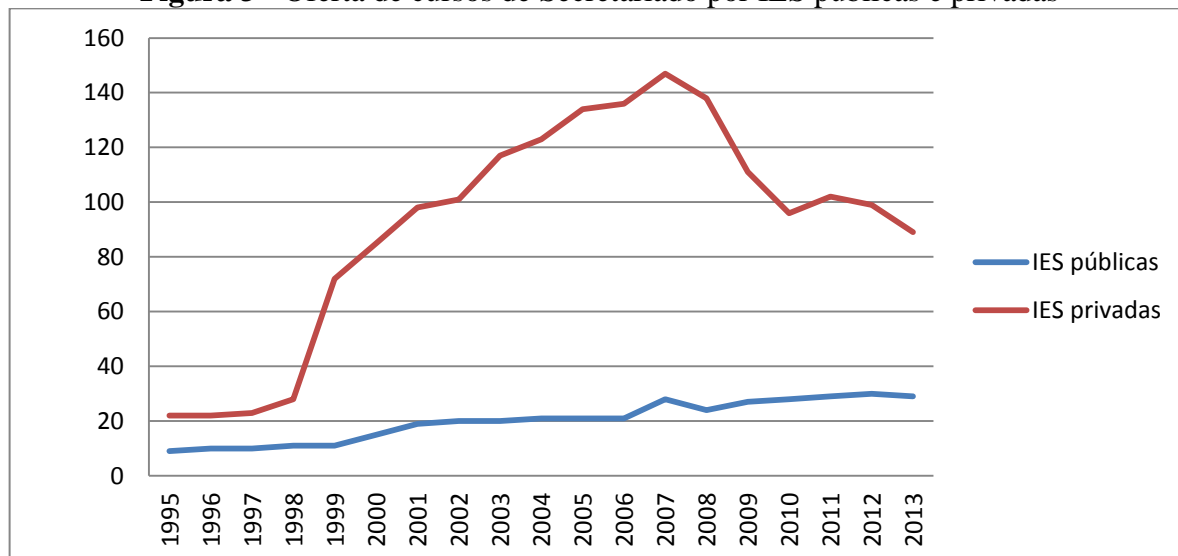
**Figura 2 - Matrículas em cursos de Secretariado por tipo de IES**



**Fonte:** Sinopses estatísticas do ensino superior (INEP, 2015).

Os IFs e Cefets, por sua vez, sempre representaram uma proporção muito baixa do total de matrículas dos cursos o que indica certa coesão com o baixo número de cursos de Secretariado ofertados por este tipo de instituição.

**Figura 3 - Oferta de cursos de Secretariado por IES públicas e privadas**

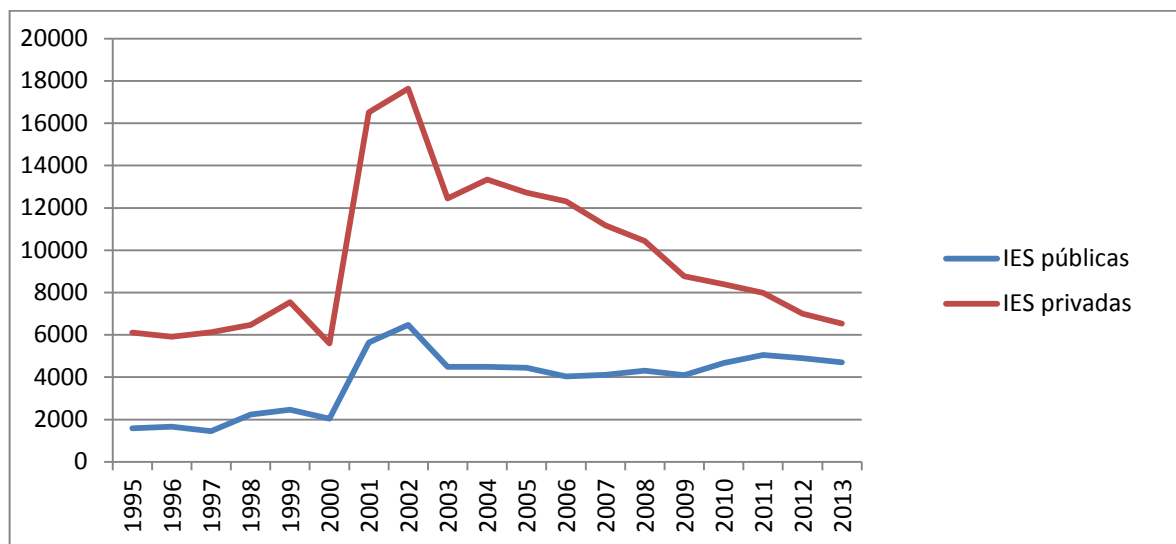


**Fonte:** Sinopses estatísticas do ensino superior (INEP, 2015).

Também é possível perceber o interesse das IES privadas na oferta dos cursos de graduação em Secretariado que atingiu o pico em 2007. As instituições públicas, por sua vez, embora representem um número menor de cursos, apresentou um aumento da oferta mais constante.

A oferta de cursos de Secretariado por IES privadas sempre foi superior a oferta de cursos por IES públicas chegando superando o número de ofertas em mais de 6 vezes em 2006.

**Figura 4 - Matrículas em cursos de Secretariado por tipo de IES públicas e privadas**



**Fonte:** Sinopses estatísticas do ensino superior (INEP, 2015).

O número de matrículas, no entanto, não acompanhou a oferta de cursos sendo que o volume de matrículas em cursos de IES públicas sempre esteve mais próximo da IES privadas. Em 2006, o ano em que as IES privadas ofertaram 86% dos cursos de Secretariado, as matrículas em IES privadas representaram 75%.

A modalidade a distância de cursos de graduação também chegou aos cursos de Secretariado. Nas Sinopses estatísticas do Ensino Superior, é possível identificar esse aumento a partir de 2009.

**Tabela 3 - Oferta de cursos de Secretariado à distância**

Ano	Universidades		Centros universitários		Faculdades		Total
	Pública	Privada	Pública	Privada	Pública	Privada	
2013	1	7	0	2	0	0	10
2012	1	5	0	2	0	0	8
2011	0	4	0	1	0	1	6
2010	0	5	0	0	0	1	6
2009	0	3	0	1	0	1	5

**Fonte:** Sinopses estatísticas do ensino superior (INEP, 2015).

**Tabela 4 - Matrículas em cursos de Secretariado à distância**

Ano	Universidades		Centros universitários		Faculdades		Total
	Pública	Privada	Pública	Privada	Pública	Privada	
2013	37	282	0	3268	0	0	3587
2012	30	195	0	3267	0	0	3492
2011	0	124	0	125	0	2736	2985
2010	0	112	0	0	0	2495	2607
2009	0	153	0	3	0	2495	2437

**Fonte:** Sinopses estatísticas do ensino superior (INEP, 2015).

**REFERÊNCIA:**

INEP. **Sinopses Estatísticas da Educação Superior:** Graduação. 2013. Disponível em: <<http://portal.inep.gov.br/superior-censosuperior-sinopse>>. Acesso em: 01 jun. 2015.